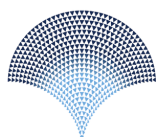


ינואר 2021

דוח בדיקת יישום מדיניות- הייעוץ החינוכי

זיהוי וטיפול במצבי סיכון
במערכת החינוך

עבור קרן ידידות טורונטו



CECI

Citizen's Empowerment Center in Israel
A Government that works. For us.

המרכז להעצמת האזרח
ממשל שעובד. בשבילנו.

TORONTO FOUNDATION
ידידות טורונטו
חדשנות חברתית בישראל



דוח בדיקת יישום מדיניות - תוכן העניינים

06

בדיקת יישום מדיניות
התקן

05

רקע: הייעוץ החינוכי
הגדרת תפקיד

03

תקציר מנהלות

11

ניהול ומידע
בדיקת יישום ניהול ומידע

10

בדיקת יישום
מדיניות הפיקוח

09

פיקוח

15

בתי הספר המפוקחים
על ידי זרוע העבודה

14

תוכניות השפ"י

12

הנגשת מידע

19

המשך מדיניות
אפשרית למעקב

18

חוק חובת הדיווח

16

הפסיכולוגים החינוכיים
תקציב

21

נספח 1:
חוק חובת הדיווח

20

כיוונים אפשריים
לקידום מדיניות לאחר
בדיקת היישום

03

תקציר מנהלים

דוח זה מסכם את עבודת בדיקת היישום שביצע "המרכז להעצמת האזרח", בהמשך למסמך קודם הממפה את המדיניות הקיימת בתחום הייעוץ החינוכי. זאת במטרה להבין מה נעשה כיום בשטח מתוך המדיניות הקיימת ולהצביע על כיוונים לקידום מדיניות בעתיד.

המסקנה המרכזית מהבדיקה הינה החוסר הגדול הן במשאבים והן ביכולות בכל ההיבטים האפשריים: כמות היועצות, שעות הייעוץ הניתנות להן, הפיקוח, ההדרכה אך גם מבחינת יכולות הניהול, הטמעת המדיניות, המדידה ואפילו נגישות המידע, כולם נמצאים בחסר משמעותי.

המורכבות מתחילה ברמת היועצת שלה "כובעים" רבים בתפקידה, מרבית היועצות אינן מועסקות במשרה מלאה ועליהן להשלים את משרתן כמורות, מלבד עבודת הייעוץ המורכבת. בנוסף, כמות שעות הייעוץ הניתנות לכל אחת מהן יכולה להשתנות משנה לשנה והן תלויות בשעות המוקצות למוסד ובמנהלו בכל שנה מחדש. המערכת מעידה, כאמור, גם על חוסרים ברמת השעות הארצית, בתשומות הפיקוח וההדרכה. דוח מבקר המדינה הצביע על חוסרים ניהוליים כמו החוסר במערכת המאגמת את כלל האינפורמציה, העדר תכנית עבודה סדורה ויכולת הטמעת מדיניות בשטח. אנחנו מצביעות גם על העדר אינפורמציה שקופה לציבור ועל העובדה שאין כל טכניקה למדוד את יעילות הייעוץ ואת אפקטיביות העבודה.

אף על פי זאת ניכר כי המערכת עשירה בתוכניות, שהיועצות משקיעות לילות כימים בעבודתן וכי יש להן תפקיד קריטי וחסר כל תחליף בזיהוי ילדים ובני נוער על סף מצב סכנה. ניכר גם כי הנהלת השפ"י נכונה להצהיר בכל פה על החוסרים והמורכבויות ואיננה מסתירה מאיש את אשר על ליבה בנושא.

כיווני קידום המדיניות לתיקון המצב הקיים יכולים לכלול דרישה להשקעה מאסיבית של תקציב בקביעת תקן מחייב, הגדלת מספר היועצות, שעות הייעוץ ותיקני הפיקוח. עם זאת ניתן לטעון כי דרישה כה גדולה של משאבים איננה ראלית בתקופה הקרובה ולכן ישנם תהליכי קידום מדיניות תומכים שיכולים לשפר בצורה משמעותית את הייעוץ החינוכי מבלי לצרוך משאבי ענק.

summary

04

כיוונים כאלו יכולים לכלול את הדרישה להנגיש לציבור את המידע על המשאבים הקיימים בכל מוסד, מגזר וישוב בתחום הייעוץ. כך ידעו הורים, ראשי רשויות ועובדי הוראה בעצמם לבוא בדיון ודברים מול הגורמים המקצים את המשאבים. בנוסף, לו הייתה טכניקה למדידת האפקטיביות של הייעוץ החינוכי והיה ניתן לנהל שיח על הייעוץ, שאיננו נסוב רק על התשומות הגבוהות הנדרשות, כי אם גם על התוצאות והשגת היעדים של עבודת הייעוץ, תהליך הרתימה של הגורמים המחליטים היה קל יותר והשיחה הייתה מבוססת נתונים ועובדות.

המרכז להעצמת האזרח מודה לקרן ידידות טורונטו על ההזדמנות ללמוד לעומק את תחום הייעוץ החינוכי ובתקווה לקחת חלק בשינוי הנדרש.

[קבן ידידות טורונטו](#) מיסודה של קרן פרידברג פועלת בישראל משנת 2008 והיא מהווה חממה לפיתוח מודלים חדשניים, מקצועיים ואפקטיביים לצמצום פערים בקרב אוכלוסיות מהפריפריה החברתית.

הקרן יוזמת שיתופי פעולה עם משרדים ממשלתיים, רשויות מקומיות, ארגוני מגזר שלישי, קהילה עיסקית ותורמים מהארץ ומהעולם, במטרה להביא לשינוי ולהטמעה נרחבת של המודלים במערכות הציבוריות בישראל. חומי הפעילות של הקרן מתמקדים בתחומים: מוגנות, השכלה ותעסוקה, ילדים וצעירים במצבי סיכון, קידום רווחה רגשית ומשפחות חד הוריות.

[המרכז להעצמת האזרח](#) הינה עמותה הפועלת בתחומי הממשל, ועוסקת באפקטיביות המגזר הציבורי וביישום התחייבויות הרשות המבצעת. המרכז מתמקד בקיום התחייבויות הממשל לאזרחים, יישום מדיניות ובהיבטים שונים הקשורים לתפקוד הממשל ויכולתו לממש ולהוביל שינויים לטובת הציבור. בתוך כך, מפעיל המרכז את מיזם "המוניטור", במסגרתו מבצע המרכז מעקב וניטור אזרחי אחר יישום החלטות ממשלה, חוקים ותקנות.

דוח זה מסכם את עבודת המרכז להעצמת האזרח בניטור מדיניות הממשלה בתחום הייעוץ החינוכי על פי הזמנתה והנחייתה של קרן ידידות טורונטו במהלך שנת 2020.

05

רקע

הייעוץ החינוכי [1]

על פי נייר של מרכז המחקר והמידע של הכנסת משנת 2012 הסוקר את תפקידה של מערכת החינוך בזיהוי ואיתור של ילדים ונוער בסיכון מצא כי למערכת החינוך יכולת העולה על כל מערכת אחרת לאיתור ילדים ובני נוער בסיכון. 85% מהילדים שמוכרים למדינה כילדים ונוער בסיכון זהו בתוך מערכת החינוך ועם זאת פחות ממחציתם אכן מטופלים על ידי גורמי הרווחה והטיפול, ומספר זה עולה עם הגיל (ככל שעולים עם קבוצות הגיל אחוז הילדים המטופלים מתוך אלו שזוהו כבסיכון עולה). ניתן ללמוד מכך על חשיבות הזיהוי של מצבו של ילד בתוך מערכת החינוך ועל אחת כמה וכמה בגילאים המוקדמים דווקא, שבהם יכולת הזיהוי אף גבוה יותר (תינוקות ופעוטות להם מחליפים חיתול במוסד החינוכי). אנשי המקצוע האמונים מטעם המערכת על הרווחה הנפשית ועל זיהוי מצבי סיכון הינם הפסיכולוגיים החינוכיים מועסקים על ידי הרשויות המקומיות והיועצים החינוכיים בבתי הספר [2]

הגדרת תפקיד

ב-2002 ערך השפ"י סקר בקרב 560 מנהלי בתי ספר יסודיים במטרה לאפיין את הייעוץ החינוכי: פריסת השירותים, היקף המשרות תכני הייעוץ, מגוון הפעילויות הנעשות על ידי הייעוץ ושביעות רצון המנהלים מהייעוץ. הסקר מצא כי מרבית מהנהלים מרוצים מאוד מעבודת הייעוץ, היו מעוניינים להרחיב את משרתם ורואים בהם חלק מהנהלת בית הספר. עוד העלה הסקר את המגוון הרחב של התפקידים שממלאת היועצת בבתי הספר [3]:

חוזר מנכל של המשרד מא/1 משנת 1982 [4] מכתוב את פעילותו של הייעוץ החינוכי בבתי הספר, על פיו מובא מודל לניתוח עבודת היועץ (שפ"י) [5] המתאר את ארבעת "כובעי" היועץ-

- < **ייעוץ (counseling)** - יחסים בין אישיים מקצועיים בין היועץ ונועץ לבירור קשיים ולתכנון מהלכים בעתיד.
- < **היועצות (consultation)** - התחלקות בידע מקצועי סביב גורם שלישי (אדם או קבוצה)
- < **תיאום (coordination, case manager)** - תיאום בין שירותים תוך וחוץ בית-ספריים לצרכים מאותרים של תלמידים, הורים ומורים. ניהול וריכוז הטיפול במקרים מורכבים הדורשים תיאום, דיווח, התערבות ומעקב.
- < **ניהול תכניות (curriculum)** - הפעלה של תוכניות התפתחותיות ומניעתיות דרך הכשרת הצוות ויישום בקרב תלמידים.

[1] אנא ראו מסמך מיפוי מדיניות מלא שהוגש בדצמבר 2019.

[2] **תפקידה של מערכת החינוך בזיהוי ובאיתור של ילדים בסיכון** - מוגש לוועדת החינוך התרבות והספורט לקראת כנס באר שבע לשלום הילד 2012, וייסלאבי אתי, הכנסת מרכז המחקר והמידע, 13 בפברואר 2012.

[3] **סקר מנהלים**, הייעוץ החינוכי בבתי הספר היסודיים, היחידה למחקר ופיתוח באגף השירות הפסיכולוגי החינוכי, משרד החינוך 2002

[4] בשלב זה לא אותר החוזר המקורי, אולם הוא מוזכר בדוח מבקר המדינה ובהגדרות תפקיד היועץ החינוכי באתר שפ"י

[5] <http://cms.education.gov.il/EducationCMS/Units/Shefi/gapim/yeutz/ModelMurkav.htm>

06

לפי מודל זה תפקיד היועץ הוא להפעיל "כובעים" אלו תוך אבחון, תכנון, ביצוע, הערכה, וניהול של הידע האישי, המערכתי, והמקצועי. בנוסף לכך, למרות ההכשרה הספציפית הנדרשת מהיועץ החינוכי והיותו תפקיד נפרד לחלוטין מזה של המורה נדרש היועץ לעסוק בהוראה בכיתות במינימום של שליש עד שישיית משרתם [6] ולעיתים נאלצים היועצים אף להשלים את משרתם בהוראה מעבר למינימום הנדרש. מדוח המבקר עולה כי אין בכך אמירה מקצועית והיא איננה נובעת מתפיסת עולם פדגוגית-ערכית כי אם מרצון לאפשר ליועצים להשלים את משרתם ולהבטיח את השתייכותם לכוח ההוראה הנהנה מתנאי העסקה ספציפיים עבורו [7].

בדיקת יישום מדיניות

התקן

שירותי הייעוץ ניתנים בגילאי 3-18 בחינוך הרגיל ובגילאי 21-3 בחינוך המיוחד [נייר זה לא עוסק בכלל ביעוץ בחינוך המיוחד] [8]. כבר בשנת 1992 המליצה המזכירות הפדגוגית במשרד החינוך להקצות שעה שבועית אחת לפחות לכל כיתה בבי"ס היסודי ועדת וילנאי מאותה שנה גם היא המליצה להסדיר את מעמדו של היועץ החינוכי ובתוך כך להסדיר את התקן המחייב באופן הדרגתי לאורך ארבע שנים [9]. אך כיום ישנו תקן מחייב בחינוך העל יסודי בלבד של 1.7 שעה לכיתה וישנה המלצת השפ"י לשעה שבועית לכל כיתה ביסודי ושעה וחצי שבועית לכל כיתה בחטיבה [10]. בחינוך לגיל הרך יועץ חינוכי המועסק במשרה מלאה יהיה אחראי על 100 גנים.

ראשית נציין כי התוצר המרכזי של העדרו של התקן ביעוץ החינוכי פוגע ביתר שאת בחלשים ביותר ובשנה"ל תשע"ב מצאה הלשכה המרכזית לסטטיסטיקה כי שיעורים נמוכים במיוחד של בתי הספר בהם ניתנו שירותי יעוץ חינוכי הינם בקרב החרדים [58.9%] מבתי הספר החרדים לעומת 80.3% בחינוך העברי] והבדואי [43.9%] מבתי הספר הבדואים מקבילים שירות יעוץ חינוכי [11].

[6] הייעוץ החינוכי בבתי הספר ובגני הילדים, דוח שנתי 64, מבקר המדינה (התשע"ד 2014).

[7] הייעוץ החינוכי בבתי הספר ובגני הילדים, דוח שנתי 64, מבקר המדינה (התשע"ד 2014).

[8] הייעוץ החינוכי בבתי הספר ובגני הילדים, דוח שנתי 64, מבקר המדינה (התשע"ד 2014).

[9] הוועדה הציבורית לצמצום האלימות בקרב ילדים ובני נוער, דוח המלצות ראשוני ליישום, תוכנית לאומית לצמצום האלימות בקרב ילדים ובני נוער בערכת החינוך בישראל, מאי 1999.

[10] הייעוץ החינוכי בבתי הספר ובגני הילדים, דוח שנתי 64, מבקר המדינה (התשע"ד 2014).

[11] תפקידה של מערכת החינוך בזיהוי ובאיתור של ילדים בסיכון - מוגש לוועדת החינוך התרבות והספורט לקראת כנס באר שבע לשלום הילד 2012.

07

בדיקת יישום מדיניות התקן

על פי תשובת משרד החינוך, ישנה עמידה בהמלצות התקן המפורטת כאן, אך הקיים איננו מספיק למתן מענה הולם לצורכי המערכת.

מעמד התקן	התקן	שלב חינוך
המלצה	100 גנים ליועצת	גני ילדים
המלצה	1 שעה לכיתה	יסודי
המלצה	1.5 שעה לכיתה	חטיבה
תקן מחייב	1.7 שעה לכיתה	תיכון

על פי מענה משרד החינוך עולה כי הכוונה באמירה שהמערכת עומדת בהמלצות התקן היא לכך שהמשרות נעות בין 1/3 משרה למשרה מלאה בהתאם לצורכי בית הספר, כך שגם כאשר ישנה יועצת בבי"ס, היא לא בהכרח מועסקת במשרה מלאה.

במענה משרד החינוך מינואר 2021 לגבי המחוז החרדי עולה כי "במחוז החרדי 724 יועצים על פני שלבי הגיל השונים. חשוב לציין שהיועצים במחוז החרדי עובדי משרד החינוך, עובדי עמותות, בעלויות ועוד. מדיווחים של המפקחים על הייעוץ במחוז החרדי עולה, כי יש בי"ס בבעלות פרטית שבהן אין ייעוץ חינוכי.

מבדיקת הישום עולה כי מעסיקי היועצות בבתי הספר הקדם יסודי, יסודי וחטיבה הינם משרד החינוך ובעל יסודי רשויות המקומיות והבעלויות על בתי הספר. בחינוך החרדי המעסיקים הם הבעלויות ומשרד החינוך. הטבלה שסופקה על ידי משרד החינוך ומונה את מספר היועצות במערכת החינוך:

מחוז	קדם יסודי	חט"ב	חטיבה עליונה	סה"כ
דרום	33	447	231	978
התיישבותי			350	617
חיפה	15	354	224	839
ירושלים	11	245	118	485
מנח"י	14	180	134	486
צפון	24	556	336	1214
תל אביב	32	588	326	1299
מרכז	25	770	292	1560
חרדי	30	408	292	730
סה"כ	184	3548	2303	8208

08

מספר היועצות שניתן על ידי המשרד בבקשת חופש מידע הוצלב עם מספרי המוסדות, הכיתות והילדים ההמפורסמים על ידי המשרד במערכת "שקיפות תקציבית" ובמערכת "מבט רחב" והנתונים משקפים את יחס הייעוץ לעומת מספר תלמידים קיימים:

ניתוח בתי ספר

מחוז	יועצות ביסודי	יועצות בחטב	יועצות בחטיבה העליונה	סה"כ יועצות	מספר בתי ספר	מספר כיתות	מספר ילדים בתי ספר	יחס יועצות בתי ספר	כיתה פר יועצת	תלמידים פר יועצת
דרום	447	267	231	945	712	10,915	272,754	1.33	11.55	288.63
התיישבותי		267	350	617				0		
חיפה	354	246	224	824	510	7,538	184,697	1.62	9.15	224.15
ירושלים (מנח"י ומחוז ירושלים ביחד)	425	269	252	946	1222	14,326	355,190	0.77	15.14	375.47
צפון	556	298	336	1190	838	12,507	306,022	1.42	10.51	257.16
ת"א	588	353	326	1267	843	11,807	308,900	1.5	9.32	243.8
מרכז	770	473	292	1535	846	12,781	338,764	1.81	8.33	220.69
חרדי	408		292	700	1671	14,279	360,804	0.42	20.4	515.43
סה"כ	3548	2173	2303	8024	6642	84,153	2,127,131	0.82	10.49	265.1
מומצע	506.8	310.4	287.8	1003	948.8	12,021.80	303,875.80	1.2	12	303.6

מניתוח הנתונים עולה כי על פי האינפורמציה הקיימת לציבור במומצע כל יועצת מטפלת בכ-303 ילדים כשלדוגמה במחוז ירושלים היא מטפלת בכ-375 ילדים ובמחוז החרדי בכ-515 ילדים.

כל יועצת מטפלת במומצע בכ-12 כיתות בבתי הספר.

ניכר כי ישנה אינפורמציה חסרה לגבי כמות הכיתות ובתי הספר הקיימים במחוז ההתיישבותי.

אין ספק כי מדובר במספר עצום של ילדים וילדות לזיהוי מצבי סיכון וטיפול בהם לכל יועצת. על אחת כמה וכמה כאשר היא מועסקת במשרה חלקית בלבד ותפקידה כולל הוראה לצד היעוץ.

חשוב לציין כי מספר היועצות הינו אינדיקטור לשיקוף המציאות אך המשרד מודד ועוקב אחר פריסת היועצות במונחי שעות ולא במונחי מספר יועצות.

09

ניתוח גן ילדים						
מחוז	מספר יועצות בגנים	מספר גנים	מספר ילדי גנים	יחס יועצת גן	כיתה פר יועצת	תלמידי גן פר יועצת
דרום	33	3,082	82,756	93.39	93.33	2,507.76
חיפה	15	1,979	52,050	131.93	131.93	3,470.00
ירושלים	25	4,559	110,872	182.36	182.36	4,434.88
צפון	24	3,039	78,053	126.63	126.58	3,252.21
ת"א	32	3,706	98,507	115.81	115.81	3,078.34
מרכז	25	3,771	100,314	150.84	150.84	4,012.56
חרדי	30	5,120	123,038	170.67	176	4,101.27
סה"כ	184	25,256	645,590	137.26	138.11	3,508.64
ממוצע	26.28	3,608	92,227.14	138.8	139.55	3,551

מניתוח נתוני הגנים עולה כי מספר הילדים הממוצע בו מטפלת היועצת החינוכית בגנים הוא 3551 .

מספר הגנים הממוצע בו מטפלת היועצת בחינוך לגיל הרך הוא 139 בעוד המלצת התקן היא 100 גנים לכל יועצת.

פיקוח

בכל אחד מהמחוזות הגאוגרפיים פועלים מפקחים על הייעוץ החינוכי, שהם יועצים חינוכיים בהכשרתם בעלי ניסיון במערכת החינוך, הנבחרים במכרז על פי כללי הנציבות. המפקחים כפופים לשפ"י מבחינה המקצועית אך הם עובדי המחוז וכפופים למנהלו. עבודתם כוללת מיון וקליטה של יועצים, הפסקת עבודתם, ליווים, פיקוח על עבודתם, הערכת עבודתם, הטמעת ערכי ומטרות שפ"י, הכשרתם וכו'. מבקר המדינה מצא כי חלק מהמפקחים אינם ממונים באמצעות מכרז, אלא הם מדריכים שקיבלו סמכויות פיקוח וליווי והם משלימים משרתם בהוראה או יעוץ. בנוסף, דוח מבקר המדינה מצא כי הפיקוח נמצא ביחס לא אפשרי של מפקח למספר מוסדות מפקחים, ובהעדר יכולת פיקוח אפקטיבי העיסוק המרכזי של הפיקוח במחוזות נוגע בליווי יועצים בתחילת דרכם [12].

10

בדיקת יישום מדיניות הפיקוח

המשרד מעיד כי הפיקוח על הייעוץ הוא הכלי המרכזי להטמעת תכניות עבודה, הכשרה והדרכה של היועצות ברחבי בתי הספר. מאידך, ישנו מחסור חמור במפקחות ועל כן הוסיף המשרד לכוח עבודה זה גם תפקיד חדש שנוצר מצורכי השטח ונקרא "יועצת בכירה" אשר בעצם מקבלת "שעות הדרכה" בכדי למלא את תפקידה זה בנוסף למחויבויות נוספות. המשרד הציג את הפריסה הבאה של המפקחות והיועצות הבכירות:

מחוז	התיישבותי	חרדי	צפון	חיפה	מרכז	תל אביב	ירושלים ומנחי	דרום
מפקחות	2	4	5.5	4	7	7	4.5	5
יועצות בכירות	2		1	1	4	2	2	3

הצלבה של נתונים אלו עם נתונים נוספים ממערכת "שקיפות תקציבית" ומערכת "מבט רחב" מראה את הממצאים הבאים:

ניתוח מפקחות ויעוץ בכיר								
מספר ילדים למפקחת+ יועצות בכירות	פיקוח פר יועצת	סה"כ ילדים במחוז	מפקחות ויועצות בכירות	סה"כ יועצות	יועצות בחטיבה העליונה	יועצות בחטב	יועצות ביסודי	מספר יועצות בגנים
44195.8	122.3	353,566	8	978	231	267	447	33
	154.3	0	4	617	350	267		
47137.0	167.8	235,685	5	839	224	246	354	15
71489.1	149.4	464,679	6.5	971	118	111	245	11
		0		486	134	158	180	14
58978.0	186.8	383,357	6.5	1214	336	298	556	24
45054.1	144.3	405,487	9	1299	326	353	588	32
39756.4	141.8	437,320	11	1560	292	473	770	25
120,960.5	182.5	483,842	4	730	292		408	30
427570.8	1249.1	2,763,936	54	8694	2303	2173	3548	184
61081.54	156.13	394,848	6.75	966	255.88	271.625	443.5	23

11

- ◀ בממוצע ניתן לראות כי מפקחת או יועצת בכירה אמונה על עבודתן של כ-156 יועצות בממוצע ושל כ-61,000 ילדים.
- ◀ במגזר החרדי המספרים כמעט כפולים ומפקחת אחראית על עבודתן של כ-180 יועצות ו-121 אלף ילדים.
- ◀ מהנתונים עולה החסר העצום בפיקוח, במיוחד לאור ההנחה שבסופו של דבר המפקח הוא הסמכות המטפלת במקרים הקשים והדחופים. היחס של מפקחת אחת לעשרות אלפי ילדים שכל אחד ממנו הינו מקרה הכולל צוותי הוראה, הורים וכו' מסביר מדוע המשרד מודה כי כוח האדם אינו מספק את הצורך של המערכת.
- ◀ המפקחים והמדרכים (היועצים הבכירים) הם האמונים גם על הטמעת מדיניות שפ"י בשטח.

ניהול ומידע

על פי דוח המבקר משנת 2014 לא היה בידי השפ"י כלי מחשבי לאגירת הידע לגבי שירותי הייעוץ והיועצים בכל מחוז, מגזר ומוסד חינוכי, כפי שעושה המשרד עם שאר עובדי ההוראה. זאת למרות שהחל מ-2009 עמלו במשרד להקים מאגר כזה שיאפשר לפלח נתונים על פי מגזרים, מפקחים וכו'.

בנוסף נמצא כי השפ"י לא דורש מהייעוץ במחוזות נתונים שוטפים בנושאים אלו כי אם לעיתים נדרשים להעביר נתונים לגבי ההכשרה והפיתוח המקצועי ולא לגבי תנאי העסקתם. בנוסף, לא נדרשו המחוזות לעבוד על פי תכנית עבודה ויעדים סדורים ומכאן שאין כל מדידה סדורה על איכות ויעילות היעוץ. מכאן גם שאין כל מנגנון לשימור ולשיתוף של מידע, או כלי להערכת אפקטיביות הייעוץ בהשגת יעדיו. מאלו מסיק מבקר המדינה שאין השפ"י מחזיק בתמונה סדורה של כלל היועצים והשעות המשוקעות בעבודת הייעוץ ובמקביל, אינו מכתוב באמצעות תכניות עבודה את יעדי הייעוץ בכל שנה, כך שהשפ"י מתקשה לנהל את כמות המשימות לעומת כמות המשאבים המוקצים. על אחת כמה וכמה ברור כי אין דרך למדוד ולהעריך את איכות ואפקטיביות הייעוץ החינוכי (בעבר הייתה קיימת יחידה למדידה שנסגרה ב-2009).

בדיקת יישום ניהול ומידע

- ◀ מבדיקתנו מול השפ"י עולה, כי מבחינתם ישנו כלי פנימי לניהול המידע המאפשר להם את העבודה השוטפת והוא כולל את שעות הייעוץ, שעות ההוראה, סטטוס רישיון הייעוץ ואת פרטי המוסד בו עובדת היועצת. חשוב לציין כי מידע זה איננו נגיש לציבור, כפי שמונגשים משאבים אחרים הנמצאים ברשותו של בית הספר[13].

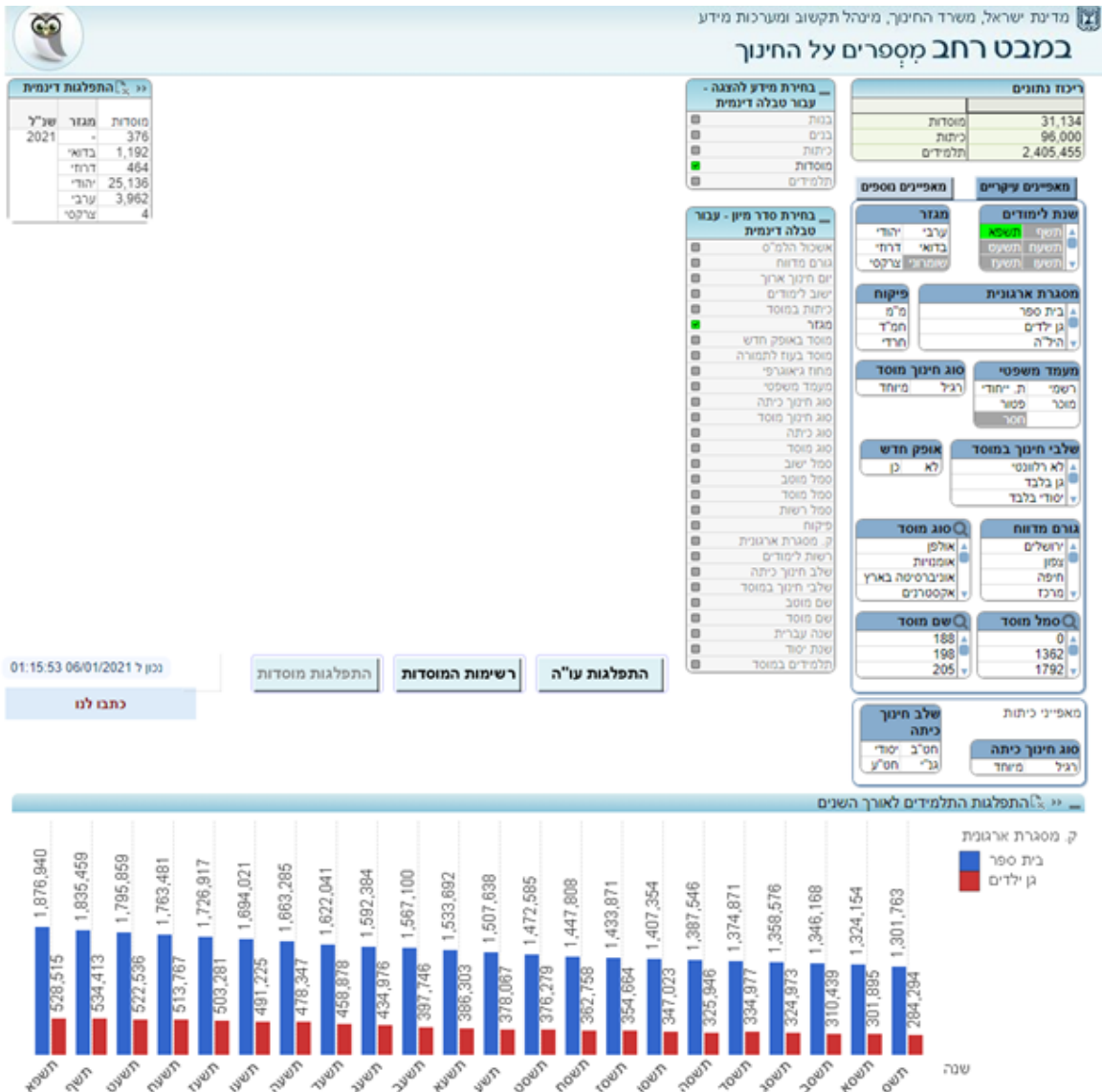
12

- ◀ "תכניות העבודה של שפ"י נגזרות מתכנית העבודה המשרדית. המפקחים על הייעוץ מגישים תכנית עבודה למחוז. תכנית העבודה מוצגת למטה שפ"י בביקורים ובמפגשים מחוזיים. למשרד יש פורמט אחיד לתכניות העבודה".
- ◀ אגף שפ"י מסביר כי אין מדידה לגבי יעילות ואיכות עבודת הייעוץ אך התוכניות השונות אכן נמדדות.

הנגשת מידע

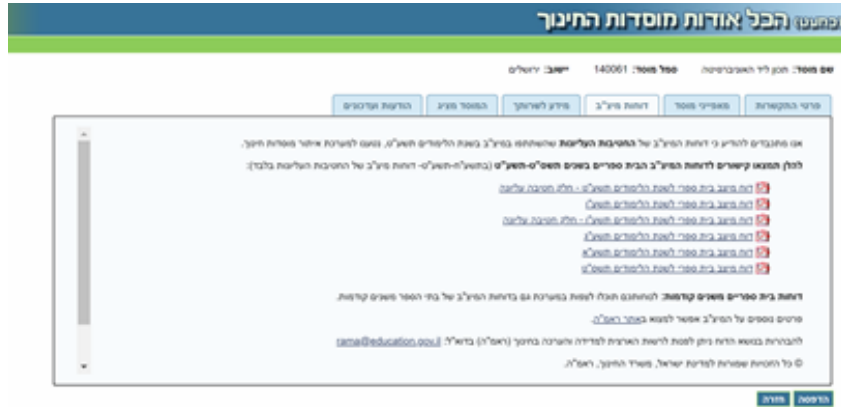
העדר השקיפות בתחום הייעוץ בולט לאור קיומן של מערכות אשר פותחו בשנים האחרונות ומשקפות לציבור הן את המשאבים המוקצים לכל מוסד על ידי המדינה והן את עמידתו של בית הספר במגוון של יעדים. מערכות אלו כוללות את:

במבט רחב-מספרים על החינוך - מערכת מיושנת המבוססת על מערכת ה"קליק ויו" של משרד החינוך ומציגה נתונים מספריים על כלל המערכת.



13

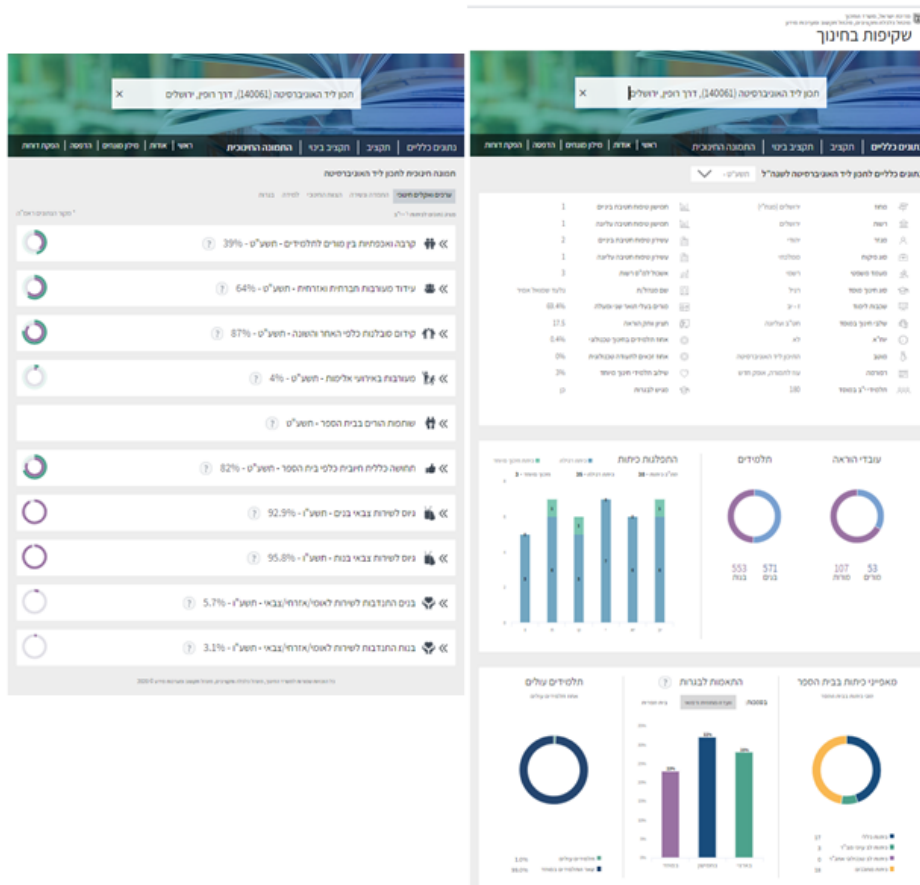
(כמעט) הכל אודות מוסדות חינוך - מערכת מעט מיושנת שמציגה מידע סדור על המוסדות השונים ומאפשרת הוצאת דוחות:



שקיפות בחינוך - מערכת חדשה יותר מהעשור האחרון המאפשרת מבט על המשאבים המושקעים ברמת מוסד או מחוז.

התמונה החינוכית - פותחה לצד מערכת השקיפות במטרה להראות עמידה ביעדים מעבר למבחנים הלימודיים ושואבת את הנתונים שלה מסדרת בדיקות אחרות כמו מבחני המיצ"ב וכו.

יש לשים לב כי במערכות אלו מצוינים מספר עובדי הוראה ונמדדים מדדים הקשורים קשר הדוק לעבודת הייעוץ, אך הם אינם משקפים את מספר היועצים במוסד ואינם מודדים באופן ישיר את עבודתם.



14

תכניות השפ"י

◀ **תכניות אוניברסליות כמו תכנית "כישורי חיים" והתכנית המערכתית לקידום אקלים חינוכי מיטבי וצמצום אלימות** – תכניות אלה מיועדות לכלל התלמידים בכלל החברות, ונעשות כחלק בלתי נפרד מההוויה הבית ספרית וממערכת השיעורים ומובלת ע"י מנהל/ת ביה"ס, צוות הניהול, היועצת החינוכית, הפסיכולוגית החינוכית והצוות החינוכי. תכנית כישורי חיים עוסקת בהיבטים רגשיים חברתיים, מותאמת התפתחותית ומיועדת לכלל התלמידות והתלמידים.

תחת תכנית "כישורי חיים" עוסקים בהקניית ותרגול של מיומנויות אישיות ובין אישיות- פיתוח אמפתיה, אכפתיות לאחר, עמידה בלחץ חברתי וכדומה. התכנית עוסקת בנושאים מגוונים כדוגמת חברות ומניעת אלימות, דחייה חברתית, התנהלות ברשת, מיניות בריאה, מניעת הטרדה ופגיעה מינית, מניעת שימוש בחומרים ממכרים, חוסן ומניעת אובדנות ועוד. התכנית המערכתית לקידום אקלים וצמצום אלימות, הנה תכנית העוסקת בתהליכים מערכתיים רחבים שעל מנהל/ת ביה"ס לעשות עם הצות, התלמידים וההורים במטרה לייצר אקלים חינוכי מיטבי בית ספרי. התכנית כוללת מספר רכיבים ומפורסמת בחוזר המנכ"ל: "אקלים חינוכי מיטבי והתמודדות מוסדות חינוך עם אירועי אלימות וסיכון".

◀ **תכניות המיועדות לתלמידים מאותרים** – לשפ"י ישנן מספר תכניות המיועדות לתלמידים מאותרים ומופעלות במתכונת קבוצתית על ידי צוותי חינוך, יועצים ופסיכולוגים שעשו הכשרה ייעודית. בהקשר זה ניתן לציין את התכניות הבאות: **במודל עוצמה** העוסקת בשליטה עצמית וויסות רגשי, **תכנית אופ"י**, המיועדת לתלמידים שהתנסו באלכוהול וסמים, תכנית ליווי רגשי לתלמידים בעלי לקויות למידה ועוד.

◀ **תכניות מענה טיפולי**- תכניות של מענה טיפולי המיועדות לתלמידים ולהורים ומתבצעות על ידי פסיכולוגים מהשירותים הפסיכולוגיים ברשויות המקומיות. בהקשר זה ניתן לציין תכניות רבות וביניהן: **תכנית מיטב"ה** המיועדת לילדים עם בעיות התנהגות תוך הדרכה להורי ולצוות החינוכי, מתן מענים טיפוליים לקטינים נפגעי פגיעה מינית, טיפול בילדים במצבי משבר וטראומה בעוטף עזה ותכניות במסגרת התכנית הלאומית לילדים ונוער בסיכון [360].

יודגש כי התכניות המופיעות בסעיף 1 מופעלות במוסדות החינוך כחלק בלתי נפרד מתכנית הלימודים ומעוגנות בחוזרי מנכ"ל. התכניות בסעיפים 2 ו-3, הן תכניות המופעלות בשונות ועל פי שיקול דעת מקומי, בהתאם לצרכים ובכפוף למשאבים.

בתי הספר המפוקחים על ידי זרוע העבודה

השוואה למצב בבתי הספר המפוקחים על ידי זרוע תעסוקה (מתוך התייחסות משרד הרווחה והשירותים החברתיים לפנייתנו):

- < מחלקת הנוער פועלת מתוקף חוק החניכות (1953), וחוק עבודת נוער (1953).
- < המערכת מונה 64 בתי ספר מקצועיים בפריסה ארצית המופעלים ע"י רשתות חינוך (כגון: אורט, עמל, עתיד, סכנין, דרור בתי חינוך).
- < 107 יועצים חינוכיים מועסקים כיום, בין 1-3 יועצים בכל בית ספר בהתאם לגודלו:

 - מחוז חיפה והצפון: 54 יועצים
 - מחוז תל אביב והמרכז: 27 יועצים
 - מחוז באר שבע והדרום: 10 יועצים
 - מחוז ירושלים: 16 יועצים
- < ישנו מפתח הקובע את דרך פריסת היועצים החינוכיים על פי כמות הכיתות בכל בית ספר והוא לפי חישוב של 3 שעות שבועיות לכיתה. באפשרות המפקחות על הצוותים הטיפוליים להמליץ על הוספת עד 7 שעות תגבור ייעוץ לכל בית ספר על פי קריטריונים המפורטים בנהלים פנימיים של האגף המתעדכנים ומתפרסמים מידי שנה.
- < משרתו של יועץ חינוכי זהה בהיקפה למשרת מורה אקדמאי בבתי הספר העל יסודיים. בחלק מבתי הספר מועסקים היועצים החינוכיים במשרות הוראה על-פי הסכם "עוז לתמורה" ובחלק על-פי ההסכם קודם ("עולם ישן"). היקפי המשרות הינן בין חצי משרה לבין משרה מלאה. בחלק מבתי הספר היועצים משובצים להוראה של כישורי חיים בכיתות. אין מניעה, שיועץ ילמד להשלמת משרתו במקצוע בו יש לו תעודת הוראה.
- < המוסדות מתקצבים עבור השירות הייעוצי ע"י האגף להכשרה מקצועית והעסקת היועצים מתבצעת באמצעות הרשתות המפעילות את בתי הספר.
- < הנהלים על-פיהם מתבצעת עבודת הייעוץ החינוכי נשענים על "ערכת היעוץ החינוכי" שפותחה על-ידי הפיקוח על המערך הטיפולי ומתעדכנת מעת לעת, כמו גם על חוזרי מנכ"ל משרד החינוך ונהלי האגף.
- < הפיקוח על היועצים החינוכיים מבוצע ע"י שלוש מפקחות על הצוותים הטיפוליים שהינן עובדות האגף להכשרה מקצועית. היועצים מקבלים הדרכה פרטנית וקבוצתית מסודרת על תחומי עבודתם מטעם זכיון של המשרד.
- < הגדרת התפקיד של היועץ החינוכי: "הייעוץ החינוכי נועד לסייע לתלמיד כפרט, ולבית הספר כמערכת חברתית ארגונית, להגיע לתפקוד מיטבי ולמיצוי מרבי של יכולתו מתוך רווחה נפשית ובאווירה תומכת ומקבלת.

16

סעיף	בי"ס מפקוח ע"י משרד החינוך	בי"ס מפקוח ע"י זרוע העבודה
שעות תקן	1.7 שעות שבועיות לכיתה	3 שעות שבועיות לכיתה
העסקה	על-פי "עוז לתמורה"	על-פי "עוז לתמורה"
הוראות והנחיה	על-פי השפ"י	על-פי השפ"י
העסקה	בעליות	בעליות
יחס פיקוח	ממוצע של 156 יועצות למפקחת	35-3/107 יועצות למפקחת
יחס יעוץ	1.3 משרת יועצת בממוצע בי"ס	1.7 משרת יועצת בממוצע בי"ס

הפסיכולוגים החינוכיים

- הפסיכולוגים החינוכיים מועסקים על ידי הרשויות המקומיות באמצעות השירות הפסיכולוגי הייעוצי המקומי הנפרס על פני 261 נקודות שירות[17].
- מבדיקה מול הסתדרות הפסיכולוגים עולה כי ישנם כ-2300 תקנים של פסיכולוגים בשירותים הפסיכולוגיים החינוכיים המאוישים על-ידי כ-3200 פסיכולוגים (חלקם עובד בפחות ממשרה מלאה ולכן מחזיק פחות מתקן). רוב הפסיכולוגים העובדים בשפ"חים הם פסיכולוגים חינוכיים (או מתמחים בפסיכולוגיה חינוכית)[18].
- מתשובת משרד החינוך נכון לינואר 2021: "שפ"י מקצה 3.312 תקנים ל- 256 שירותים פסיכולוגיים ברשויות המקומיות ברחבי הארץ, במימון של 68% מכל תקן והשלמת תקצוב של הרשות המקומית- 32%. הקצאת התקנים לכל שפ"ח מבוססת על מפתח תקינה המפורסם בחוזר מנכ"ל מתווה השפ"ח (2010) משרת פסיכולוג לכל 300 תלמידים בחינוך המיוחד. משרת פסיכולוג לכל 500 ילדים בגילאי גן-א', ומשרת פסיכולוג לכל 1000 תלמידים מ-ב'-יב. בשל חסר בפסיכולוגים אחוז הכיסוי חלקי. אחוז הכיסוי שונה בכל רשות"

תקציב

- על תקציב השפ"י יש להביט במספר היבטים: שעות (יעוץ/הוראה) שעות הדרכה ותקציב שיקלי.
- שעות יעוץ- ניתנות על ידי המטה, המחוזות והמוסדות ולכן קשה להעריך כמה שעות יעוץ בפועל לכל מוסד ומוסד. כל מנהלת בי"ס מקבלת שעות יעוץ ייעודיות ובוחרת להוסיף אליהן משעות ההוראה הקיימות. אין נתונים חיצוניים לגבי מספר שעות הייעוץ המוקצות ועלותן. בכדי למצוא מידע זה יש לבקשו ממשרד החינוך.

[17] מתוך אתר המנהל הפדגוגי

[18] התכתבות עם הסתדרות הפסיכולוגים מאוקטובר 2020

17

- מתשובת המשרד מינואר 2021 עולה כי בשל משבר הקורונה תוגברה המערכת כולה ב-875 שעות ונאמר גם כי עדיין יש צורך בהרחבה של השעות.
- התקציב השיקלי ניתן על ידי המטה ומופיע בתקציב בתוך תחום 46 "תכניות משלימות" בתכנית 03 "שירות פסיכולוגי חינוכי" [19]. יש לשים לב שלא מופיעות כאן שעות הייעוץ, ההוראה וההדרכה שניתנות בסעיפים התקציבים המיועדים להן ולא נמצאה דרך להפריד אותן ממאגר השעות הכללי של המערכת כולה. החלוקה הפנימית של סעיף זה והביצוע בפועל על פי אינפורמציה חיצונית [20] בשנת 2019 - 2018 [אין נתונים לגבי תכנון וביצוע בפועל לגבי 2020]:

סעיף	תכנון 2019	ביצוע בפועל בשנת 2018
כללי	482,706,000	425,721,661
אחזקת תחנות פסיכולוגיות	423,180,000	402,558,516
ועדות התאמה לליקוי למידה	38,645,000	7,758,937
שיפור עבודת אנשי מקצוע	5,963,000	11,121,572
הכשרה ותגמול של רכזים למלחמה בסמים	6,929,000	3,085,769
חינוך לסובלנות לקהילת הלהט"ב	1,455,000	791,850
טיפול בפגיעות מיניות	419,000	377,280
מלחמה בסמים	820,000	31,430

- מתשובת המשרד מינואר 2021: "תקציב שפ"י לשנת 2021 הסתכם ב-26,000,000 ₪, לא כולל תקציבים ייעודיים נוספים כגון תקצוב משרות הפסיכולוגים ברשויות, תקציב התכנית הלאומית לילדים ונוער בסיכון, תקציב ממשד הבריאות בגין מניעת אובדנות, תקציב קורונה, תקציב טיפול לעוטף עזה."
- לא ידוע לנו על תקנות תקציביות שאינן מיושמות באופן קבוע לאורך השנים מתקציב זה [21].
- מדובר במידע שנאסף על פי דיווחים חיצוניים, אין לראות בזה דיווח של המשרד על תקציביו וביצועם ובכדי להבין תהליכי תקצוב לעומק יש לדון בכך עם משרד החינוך.

[19] על פי ספר התקציב לשנת 2019

[20] מתוך אתר מפתח התקציב של עמותת הסדנא לידע ציבורי

[21] על פי דוח התקציבים האבודים של המרכז להעצמת האזרח

18

חוק חובת הדיווח

חובת הדיווח על עברה בקטין על פי חוק, הנה חובה המוטלת על כל אדם ומדגישה את מקומם וחובתם של בעלי תפקידים ובתוכם צוותי החינוך (אנא ראו נספח א המפרט את החוק ואת המורכבות הטמונה בו). ביקשנו לבדוק האם החובה מיושמת והאם השפ"י מנטר את ישומה.

על פי תשובת המשרד מינואר 2021: משרד החינוך אינו אוסף באופן נפרד אירועים שחלה עליהם חובת הדיווח אלא מרכז ברמה המחוזית אירועים חריגים- כאלה שחלה עליהם חובת הדיווח וגם כאלה שלא (למשל: אירועי אלימות, חרם, פגיעה ברשת פגיעה מינית של מי שהוא אינו קרוב משפחה, שנעשית מחוץ למוסד החינוכי ועוד). אירועים חריגים אלה מדווחים ברמה המקומית מביה"ס אל הפיקוח במחוזות.

חוזר מנכ"ל "חובת הדיווח על עברה בקטין וחקירת תלמידים כקורבנות או כעדים" מנחה את מנהל/ת בית הספר לקיים פעם בשנה פגישה עם צוות המורים שמטרתה לרענן את הנוהל ואף מציין כי על המפקח הכולל לקבל לכך אינדיקציה בתכנית העבודה הבית ספרית. במענה לשאלתנו האם השפ"י מוודא את יישום חוזר המנכ"ל נמסר כי מעבר להנחיה זו אין למשרד נתונים נוספים.

בנוסף נעננו כי "באשר ליידוע ההורים, הנחיית החוזר מתייחסת להורים של התלמיד אשר לגביו יש חשד כי עבר התעללות או פגיעה. החוזר מנחה לגבי המצבים בהם יש ליידע את ההורים ולגבי מצבים חריגים שיש להימנע מיידוע ההורים, בשל חשד שהפגיעה נעשית בתוך המשפחה".



המשך מדיניות אפשרית למעקב

1

פריסת שעות הייעוץ ומשרות הייעוץ בכל בתי הספר בכל המגזרים המחזות וקבוצות הגיל על-פי הדיווח הפנימי של משרד החינוך.

2

פריסת הפסיכולוגים הארצי.

3

התקציב האמיתי של השפ"י הן מבחינה שיקלית והן מבחינת שעות מוקצות.

4

תכניות השפ"י.

5

מתן שירותי היעוץ והפסיכולוגים במגזר החרדי.

6

על פי חוזר מנכ"ל "חובת הדיווח על עברה בקטין על פי חוק וחקירת תלמידים כקרבנות או כעדים[22] (אנא ראו נספח א' לפרטים נוספים)- על מוסדות החינוך לרענן נוהל זה בכל שנה ואף לעדכן את ההורים בדבר קיומו.

7

מדיניות ההכשרה והמוכנות לזיהוי מצבי סיכון על-ידי עובדי הוראה במוסדות וברשויות[23].

[22] חוזר מנכ"ל 11-2011 "חובת הדיווח על עברה בקטין על פי חוק וחקירת תלמידים כקרבנות או כעדים" מנובמבר 2008.
 [23] תפקידה של מערכת החינוך בזיהוי ובאיתור של ילדים בסיכון- מוגש לוועדת החינוך התרבות והספורט לקראת כנס באר שבע לשלום הילד 2012, ייסלאבי אתי, הכנסת מרכז המחקר והמידע, 13 בפברואר 2012

20

כיוונים אפשריים לקידום מדיניות לאחר בדיקת יישום המדיניות

1 דרישה לשיקוף המצב הקיים - כפי שנתין לראות המערכת משקפת לציבור את מספר עובדי ההוראה ומשאבים נוספים הניתנים לכל בית ספר, אך לא משקפת את נגישות שירותי הייעוץ. שיקוף המצב לא בהכרח יביא לשינוי דרסטי, אך הוא יאפשר דרישה ציבורית לשיפור אותו מצב ברמת בית הספר, ברמה היישובית והארצית.

2 פיתוח כלים למדידה והערכת הייעוץ - בדיקת יישום המדיניות מצאה כי אין בידי המשרד דרך להעריך את עבודת היועץ/ הייעוץ בכלל, דבר שמקשה את השיח בדבר הצורך בו/ הרחבתו/ העמקתו/ השקעת משאבים ביעוץ החינוכי. פיתוח של כלים להערכה ומדידה של השירות הייעוצי יאפשרו מקום לשיחה שעוסקת במטרות והיעדים של הייעוץ ולא רק במשאבים הגבוהים שהוא צורך.

3 הגדלת מספר המפקחים - וטיוב תהליכי העבודה והתמיכה שלהם ביועצות

4 תקן מחייב ומקיף לכל קבוצות הגיל וזרמי החינוך השונים. אופציה לתקן דיפרנציאלי המותאם לצרכים שונים של מוסדות ושנים.

5 חידוד, צמצום והגדרת תפקיד מדויקת ליועץ.

6 חוק הייעוץ החינוכי בדומה לחוק הפסיכולוגים המכיר בפסיכולוגיה החינוכית כענף [קיימת הצעת חוק של זבולון אורלב מ-2009]

7 שיטת העסקה חלופית לזו התולה את שיטת העסקה בהוראה ומכאן שדורשת מהיועצת לעסוק בהוראה [בהיתן חקיקה המסדירה את מעמד היועץ, שיטת העסקה יכולה להיות נגזרת מכך].

8 פנקס היועצים החינוכיים [24] (נמצא כחלק מהחקיקה המוצעת בודחות עבר, ראו מסמך סקירת מדיניות).

9 התייחסות מלאה לצורכי המוכר שאינו רשמי.

10 דוח וינטר ממליץ על חקיקה הופכת לחוק חובת הדיווח, בה החובה חלה כאשר העדר דיווח יביא לפגיעה במקום חובת דיווח כאשר ילד כבר נפגע [25]. תזכיר חוק הוכן והופץ בעקבות הדו"ח "חוק קבלה, מסירה ושיתוף במידע על קטין או בן משחתו, התשע"א -2010" [26]

11 דוח וינטר ממליץ על מערכים ארציים, מחוזיים וישובים של תיאום וטיפול בילדים ונוער בחשש לסיכון ובסיכון [מעט בדומה לאלו הקיימים במסגרת התכנית הלאומית 360 לנוער בסיכון]: בישוב ממנה אחראי על הגנת הילד אשר יקבל מידע מאנשי המקצוע, וכמו-גם הקמת מוקד הגנה יישובי שירכז דיווחים עפ"י חובת הדיווח ועפ"י ההנחיות לשיתוף במידע, ויקבל החלטות לגבי המשך הטיפול בכל מקרה [27]

[25] [איתור קטינים הנמצאים במצבי סכנה והתוויית רשת ביטחון להגנה בקהילה - דוח הועדה הבין משרדית \(פברואר 2010\)](#)

[26] [תפקידה של מערכת החינוך בזיהוי ובאיתור של ילדים בסיכון - מוגש לוועדת החינוך והספורט לקראת כנס באר שבע לשלום הילד 2012](#), וייסלאבי אתי, הכנסת מרכז המחקר והמידע, 13 בפברואר 2012

[27] [איתור קטינים הנמצאים במצבי סכנה והתוויית רשת ביטחון להגנה בקהילה - דוח הועדה הבין משרדית \(פברואר 2010\)](#)

נספח 1: חוק חובת הדיווח

חובת הדיווח הכללית המעוגנת בסעיף 368 לחוק העונשין, תשל"ז-1977 חלה כאשר ישנו חשד סביר לחשוב כי זה מקרוב נעברה עבירה בקטין על ידי האחראי עליו או עבירת מין על ידי בן משפחה שטרם מלאו לו 18, וקובעת כי יש לדווח על החשד לשירותי הרווחה או למשטרה. יש להדגיש כי חובת הדיווח חלה רק לאחר ביצוע העבירה ואינה חלה כאשר עולה חשד כי הקטין נמצא בסיכון לביצוע עבירה. המחוקק החמיר את חובת הדיווח כאשר מדובר בבעל מקצוע כגון רופא, עובד חינוך, עו"ס, פסיכולוג. וקבע כי יש לדווח גם במקרה שבו לא נעברה העבירה זה מקרוב [28]. בנוסף, מוטלת חובה על מנהל או איש צוות במסגרת חינוכית לדווח על עבירת מין, גרימת חבלה חמורה או עבירת התעללות [29].

יש לציין כי מוטלת חובת סודיות כללית על הצוות החינוכי אשר מעוגנת בסעיף 14 לחוק זכויות התלמיד, תשס"א-2000, ובחוזר מנכ"ל מיוחד י"ז, מאי 1996, הקובעת כי אין להעביר מידע בנוגע לתלמיד שהגיע לידיעת בית הספר לגורמים חיצוניים, אלא באישור ההורים או באישור הפסיכולוג המחוזי או באישור היועץ המשפטי של משרד החינוך.

משרד החינוך הוציא את חוזר מנכ"ל "חובת הדיווח על עבירה בקטין על פי חוק וחקירת תלמידים כקורבנות או כעדים" מנובמבר 2008 [30] אשר מתאר את הקשר הייחודי של עובדי ההוראה עם התלמידים אשר מזמן להם הזדמנויות לזיהוי והקשבה למצבם של הילדים, את חובת הדיווח החלה על עובדי ההוראה כמו גם הוראות על כך שעל עובדי ההוראה לשים לב לשינויים בולטים החלים בהתנהגות במראה או בתפקוד של התלמיד. אין החוזר מפרט את כל הסממנים המעוררים חשד והתעללות בילדים. החוזר קובע כי על כל מוסד לרענן נהלים אלו בכל שנה וליידע אל ההורים והילדים חובת הדיווח [31].

חוזר המנכ"ל מנחה את עובדי ההוראה בסדר הפעולות עליהם לנקוט בעת זיהוי מצב המחייב בחובת הדיווח. המסמך של מרכז המידע של הכנסת מציין כי בבדיקתו מצא כי מצד אחד אין המשרד אוסף מידע לגבי יישום חוזר המנכ"ל בדבר חובת הדיווח ומאידך כי מספר הפניות להיוועצות לגבי חובת הדיווח עולה עם השנים [32].

במסגרת וועדת וינטר עלה הצורך בשינוי הוראות החקיקה, כך שיוסרו חסמים המונעים העברת מידע בין אנשי המקצוע השונים בין המסגרות השונות, בין השאר בגלל תחולת חובת הסודיות. מאז הוצעו מספר הצעות חקיקה העוסקות בהסרת המחסומים החוקיים המונעים העברת מידע בין אנשי המקצוע השונים הבאים במגע עם ילדים בסיכון ובני משפחותיהם. בעיקר במקרים בהם אצל איש המקצוע הבודד לא מתעורר חשד לסכנה המחייב דיווח על פי החוק, אולם פיסות שונות של מידע הנמצאות אצל אנשי מקצוע שונים והצלבתן הן אלה שעשויות להוביל למסקנה כי מדובר במצב סכנה.

[28] סעיף 368ד[ב]

[29] סעיף 368ד[ד]

[30] חוזר מנכ"ל 2.1-11 "חובת הדיווח על עבירה בקטין על פי חוק וחקירת תלמידים כקורבנות או כעדים" מנובמבר 2008

[31] תפקידה של מערכת החינוך בזיהוי ובאיתור של ילדים בסיכון - מוגש לוועדת החינוך, התרבות והספורט לקראת כנס

באר שבע לשלום הילד 2012, וייסלאבי אתי, הכנסת מרכז המחקר והמידע, 13 בפברואר 2012.

[32] שם.